

## 7.2 A DELEGÁCIÓS TEREM ÓLOMŰVEGEZETT ABLAKAI

### 7.2.1 díszítőművészetek összességében az üveg

Az Országház belső terének minden négyzetcentiméterén jelen lévő karakteres, ám összességében lenyűgöző harmóniát reprezentáló felületi gazdagság kiváló példa arra, hogy a Kiegyezés utáni fellendülés műépítészeti gondolkodásmódja miként kezelte egységben épületeit a kortárs épületdíszítő művészetek teljes palettájával. Így juthatott fontos, meghatározó szerepe az üvegművészeti alkotásoknak csakúgy, mint a művészi kovácsolás, a díszítőfestés, a kerámia, vagy a díszítőszobrászat ránk maradt remekeinek.

Ez a nagyvonalú, komplex, „változatos egységben” történő gondolkodásmód nagyban erősítette a kor épületeinek esztétikai megjelenését, vizuális látványát. A korabeli építőipar és a társzművészetek ily módon történt egymásra hangolódása keltett életre számos műhelyt, manufaktúrát, műtermet, melyek a megnövekedett kereslet és kínálat versenyében mind magasabbra és magasabbra tették a mércét - technikai kivitelezésben csakúgy, mint művészi kvalitásban.

Ez időben nagy számú művészi épületüveget előállító műterem prosperált. A teljeség igénye nélkül gondolhatunk Kratzmann Edére, Forgó és Társára, Walther Gidára, Róth Miksára, Palkára, vagy például Kopp Ferencre. Számuk csak Budapesten több tucat volt. Az egységes korstílust és magas művészi színvonalat képviselő műhelyek jelzés, vagy egyéb dokumentáció nélkül maradt üvegeit az utókor ma már nehezen tudja nevesíteni. A markáns, karakteres művészeti stílusokban gondolkodó, autonóm művészként, vagy rutinos díszművegesként számon tartott alkotók egyedi stílus és formavilága, ecsetkezelése, szakmai szokásai azonban biztos támpontot jelentenek a jelzés nélküli üvegeken is.

### 7.2.2 Róth Miksa

Az Országház díszüvegeinek kivitelezésében is valószínűleg több, jó nevű műhely vehetett részt, már csak az elkészítendő üvegek nagy mennyiségének okán is. Aki azonban az egységes stílust, a tervezési és kivitelezési irányt kijelölte, az a korszak nemzetközi híró, keresett üvegművésze, Róth Miksa volt.

Róth Miksa életútját és munkásságát nem csak európai színvonalú munkái fémjelzik. Művészetelméleti írásai, komplex, szintetizáló gondolkodásmódja, ezt bemutató írásai is kiemelik alkotó kortársai közül. Lyka Károllyal közösen kialakított szakmai állásfoglalása lendítette át kezdeti gyermekbetegségein a középkor évszázados kihagyása, tetszhalála után újra éledő építészeti üvegművészetet. Megmutatva a helyes irányt az anyagszerű gondolkodásmód, és autentikus tárgyalakotás mentén.

Róth Miksa kora művészetelméleti gondolkodójaként számos építésszel, képzőművésszel és műiparossal – pezsgő művészeti szalon keretein belül - formálta nemcsak az építőművészetet, hanem ennek mentén a közízlést is. Neve ismert volt, a kiegyezés utáni üvegművészettel gyakorlatilag egybeforrt. Róth Miksa magas minőségű szakmai tudása, üvegben való komplex, úttörő gondolkodása és a rá zúduló feladatok mennyisége miatt, számos esetben működött együtt kortárs üvegműhelyekkel.

Olyan, magasan kvalifikált, ám a menedzseri teendőket - Róth Miksával ellentétben - elhanyagoló kisebb műtermekkel, akik ugyanazon a szakmai színvonalon, mi több,- bizonyos stílusok és technológiák mentén kiműveltebb módon alkottak.

Számos esetben fordult például a Forgó,- és Társa Műteremhez is. Döntően akkor, amikor magas igényű, figurális ábrázolást, vagy festett portrét jelenített meg üvegen. Így lett a Forgó és Társa műhely megnevezett társalkotója az Országház díszüvegezésének.

A Forgó és Társa műhely által szignált, a Kúria előcsarnokában található üvegek részmegoldásai - a figurák, a növényi ornamensek festői karaktere, az additív színkeverés bravúros megoldásai - az Országház üvegein is megjelennek.



### 7.2.3 a delegációs terem ablakai

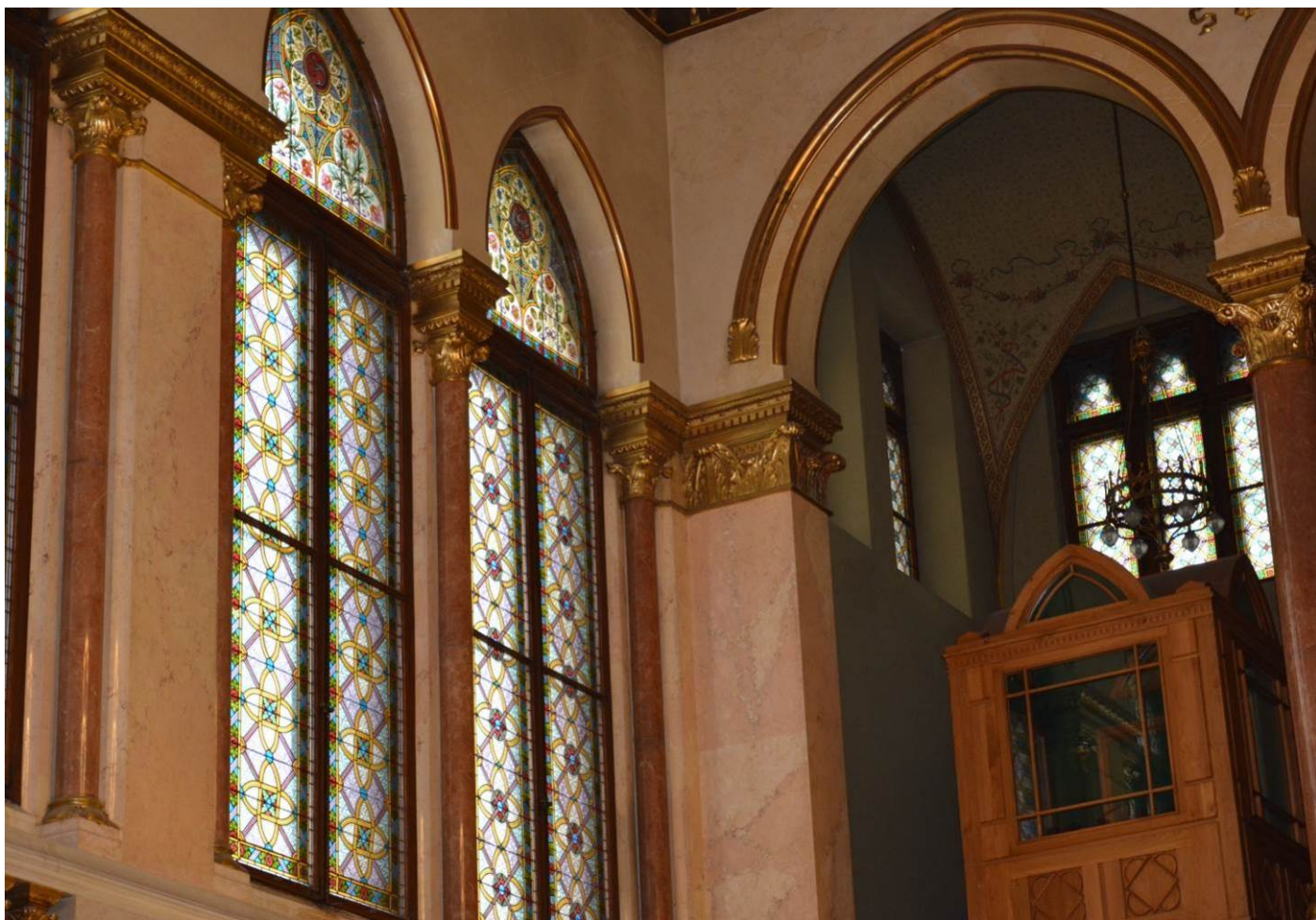
„ Az országház üvegfestészeti díszének megtervezésével engem bízott meg Steindl. A feladat nem volt könnyű, mert üvegfestői szempontból egy egészen új csapáson kellett elindulnom. Azzal eleve tisztában voltam - hogy ugyanúgy, mint ahogy Steindl a falfestésnél nem gondolt arra, hogy az ő profán célú, neo-gótikus épületében a középkori gótikus falfestés elveit kövesse – ugyanúgy én is tisztában voltam azzal, hogy a középkori értelemben vett üvegfestést sem lehet összhangba hozni az országház építési elgondolásával. Ez már csak azért sem volt lehetséges, mert a középkori üvegfestmények mély színessége, ami mindig a világosság rovására megy, - ami akkoriban templomok megvilágításánál nem jelentett hátrányt, - ebben az esetben, midőn kellő világosság nem nélkülözhető tényező, már el is döntötte ezt a kérdést.” / Róth Miksa Vallomásai – 1942/

Róth Miksa munkásságában mérőöldkönek számított az Országház üvegeinek megtervezése, hiszen a profán, világi téma, valamint az ablak alapvető funkciójának szem előtt tartása – a kellő mennyiségű fény biztosítása a munkatérbe – addigi, szakrális gyakorlatától eltérő szemléletváltást igényelt. A középkori üvegfestés tradíciója itt nem volt járható út, ugyanakkor a szakmai igényességnek, művességnek és cizelláltságnak - az épület díszítettségét figyelembe véve – az ablakokon is meg kellett mutatkozni.

A Delegációs folyosó belső udvarra nyitása és a Delegációs Terem keleti tájolása a színek „kiegésétől” mentesül ugyan, de mindkét tér értelemszerűen kevesebb fényt kap. Ez a mérsékelt, sokszor indirekt, szórt fény láthatóbbá teszi a finoman festett apró részleteket, amelyeket Róth kiváló egyensúlyban tart. Fő témáinak szellős komponálása a Delegációs Folyosón jótékonyan eltereli a belső udvarról a figyelmet, míg a Delegációs Terem finoman aláfestett szönyegszerűen terjedő motívumai fátyolszerűen határolják az enteriört a külső tértől – mindezt kellő mennyiségű fény beengedésének biztosításával.

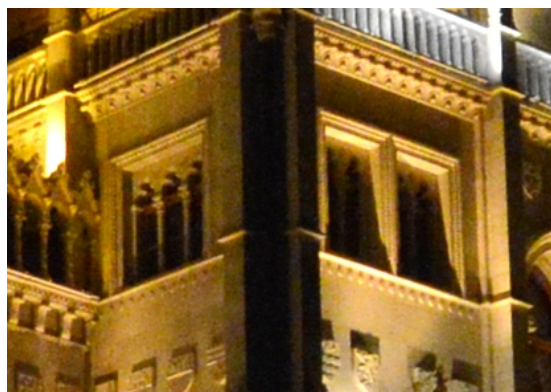
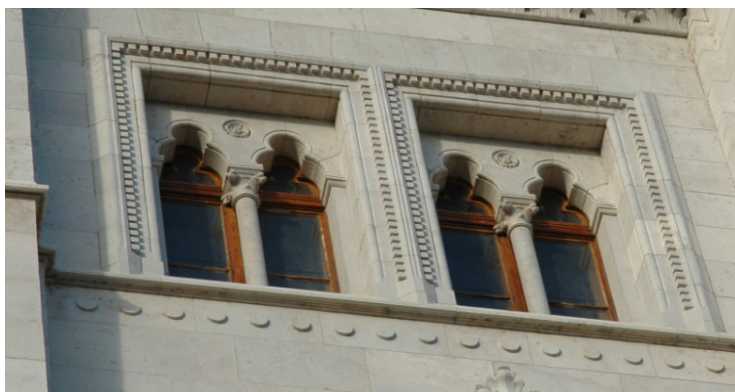
A Delegációs Teremben három nagyméretű ablakpárt, valamint a karzatokon két-két kisebb ablakpárt, illetve a fordulóknál egy-egy hármastatú szintén kisebb ablakot jelzünk.





Minden ablak esetében téglalap formájú alsó részt koronáz egy-egy kisebb íves, illetve a kisebb ablakoknál négyzetes záróelem.

A nagy ablakok homlokzati kialakítása azonos a belső tér látványával, míg a kisebb melléablakok belső geometrikus képe a homlokzaton gótikus íves lezárást kap. Ezáltal a kisebb melléablakok felső elemei nagymértékben árnyékba kerültek. Az üvegek kontúros alapkoncepciója így elszakad, külön életet él a fénnel átszőtt felülettől. Az ablakok fakeretben helyezkednek el, és külső üvegezés védi őket a csapóesőtől és a szélnyomástól.





#### 7.2.4 a kompozíció – róth miksa visszaemlékezései

„Steindl építkezéseinél, ahol csak tehette, mindig előszeretettel alkalmazott polichromiát, de ezek közül mégis kimagaslott legjelentősebb, legnagyobb mértékű művészi alkotása, az országház épületének belső színeképzése. Amidőn erre sor került, Steindl egy igen nehéz probléma megoldás előtt állott. Végtelen nehéz feladat egy előttünk még egészen nyers állapotban lévő belső architektúrájának színbeli elképzelése - de mennyivel nehezebb volt ebben az esetben, midőn az építész érezte, hogy a modern kor igényeinek megfelelően átformált, profán célokra alkalmazott gótikus architektúrájához simuló és vele összhangban lévő korszerű és mégis gótikus szellemű festőmodort kell előbb megteremtenie.

Én tanúja voltam annak a fáradságot nem ismerő sok-sok tanulmányozásnak és számtalan próbálgatásnak, míg végre szerencsés kézzel sikerült neki a renaissance-kor nemes formáit, hazánk flórájának virág alakzataival és népies művészetünk motívumaival kombinálva – a gót stílus modorában és szellemében kifejezésre juttatni. „

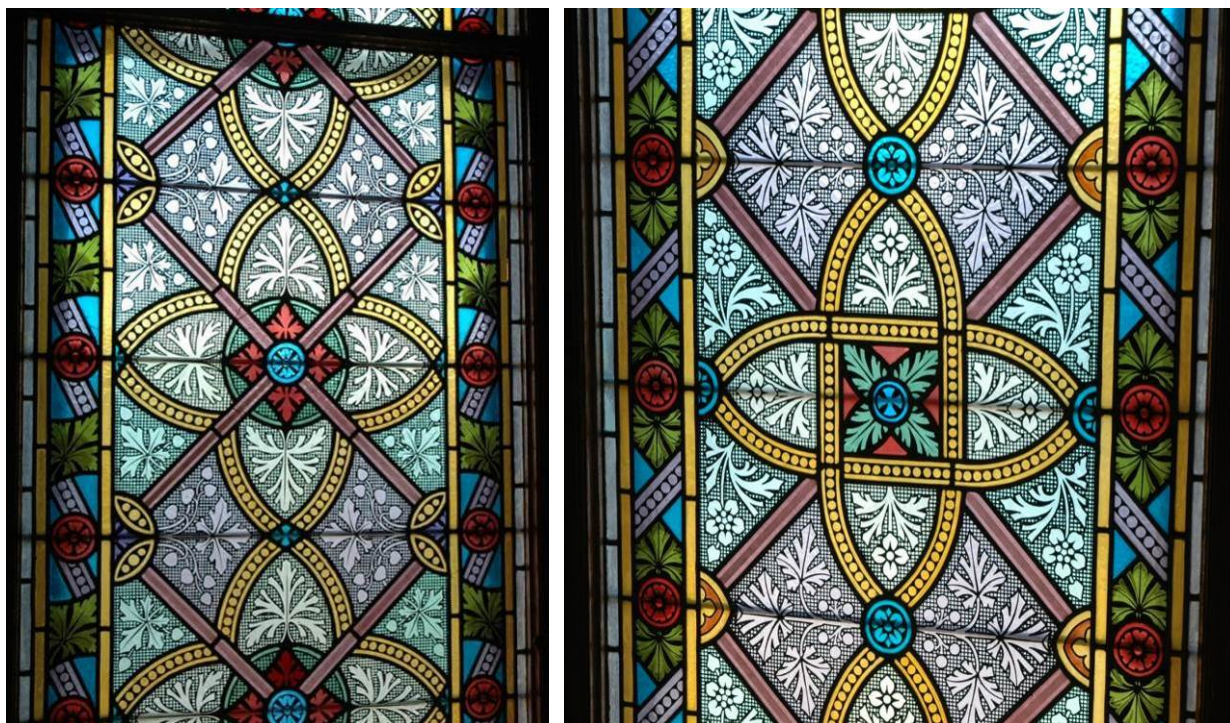


„ Az üvegfestészeti díszítések elgondolásánál – Steindl által oly invenciózusan és művészen megoldott – falfestés irányát követve, a rajzbeli kiképzésnél teljesen annak szelleméhez alkalmazkodtam, míg a színezésnél egy szonorikusabb akkordot ütöttem meg, egyben gondoskodva – a világosság szempontjából annyira fontos, nagyobb fényáteresztő felületek alkalmazásáról. Ezekkel, az ablakfelületeken alkalmazott díszítésekkel, előnyösen és harmonikusan sikerült kiegészítenem Steindl színbeli elképzelését.”





A Steindl-féle festett ornamentika a falfelületeken.....



.....és a Róth-féle kora középkori üvegablak szerkesztésmódot követő, térkitöltő, úgynevezett „szőnyegszerű” terjedő minta megjelenítése üvegen





Steindl Imre népies - florealis falfestményei.....





...és festett növényi ornamentikák a Róth-féle üveglablakokon.

### 7.2.5 a szintézis

„ Az országház belső polichromiája valóban igen szerencsés, mert mintegy dekoratív módon szimbolizálja azt, hogy Magyarország a nyugat és kelet közötti kapocs. Steindl ugyanis a nyugat lehiggadt, kifinomult formáit és a kelet piazaron ragyogó színpompáját mesteri módon tudta egybefonni, anélkül, hogy a gót stílus szellemével ellenkezésbe került volna. Ezzel az alkotásával Steindl egy teljesen egymagában álló, egész egyénit, egészen újat teremtett, amellyel magának és a magyar alkotó-génusznak messzemenő hírt és dicsőséget szerzett. „ / Róth Miksa 1942 /

### 7.2.6 a technológia

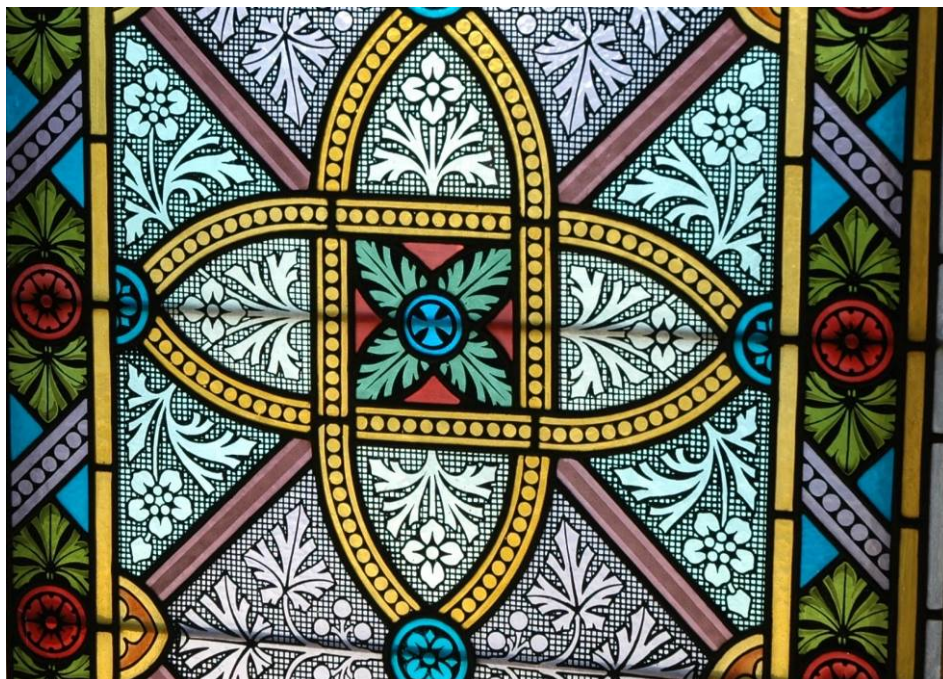
A Delegációs Terem három hatalmas ablakpárja csakúgy, mint a karzat kettes és hármas osztatú ablakai – tradicionális, ólmozott technikával kerültek összeállításra. Az alsó elemek vízszintesen, míg a felső íves ablakelemek függőleges formában kaptak utólagos gömbvas merevítést a védőüvegezés felé eső oldalon.

Az elemek behelyezése és a tapasztrozgítás szintén a külső felületen történt.

A téglalap alakú alsó elemeket, valamint az átfogó felső íves elemeket intenzív, erős színű, bordűr keretezi, míg a belső mezők szintén anyagában színezett, de halvány tónusú antik jellegű üvegelemekből állnak össze.

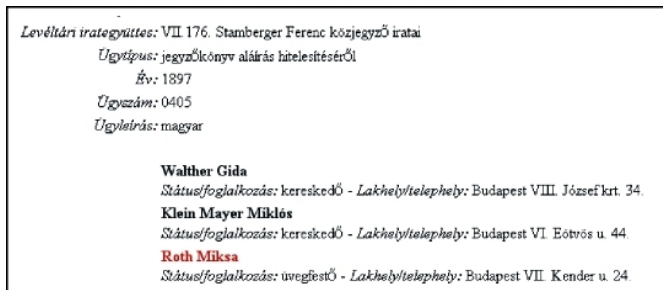
Az üveglablakok alkotóelemeinek döntő többsége, körülbelül 85%-a festett, beégetett motívumot visel, de az alsó szőnyegszerű megjelenítés és a felső florealis mezők festési technológiája egymástól részben eltér.

Az alsó szögletes mezők festése / a zöld levelek kivételével / kontúros, tónus nélküli, repetitív, gyors ritmusban ismétlődő motívumokból áll össze. Ennek értelmében – sablon használatával készültek, - míg a belső mezők vékony függőleges-vízszintes rászter motívuma, mindenhol fegyelmezett kézi munka.





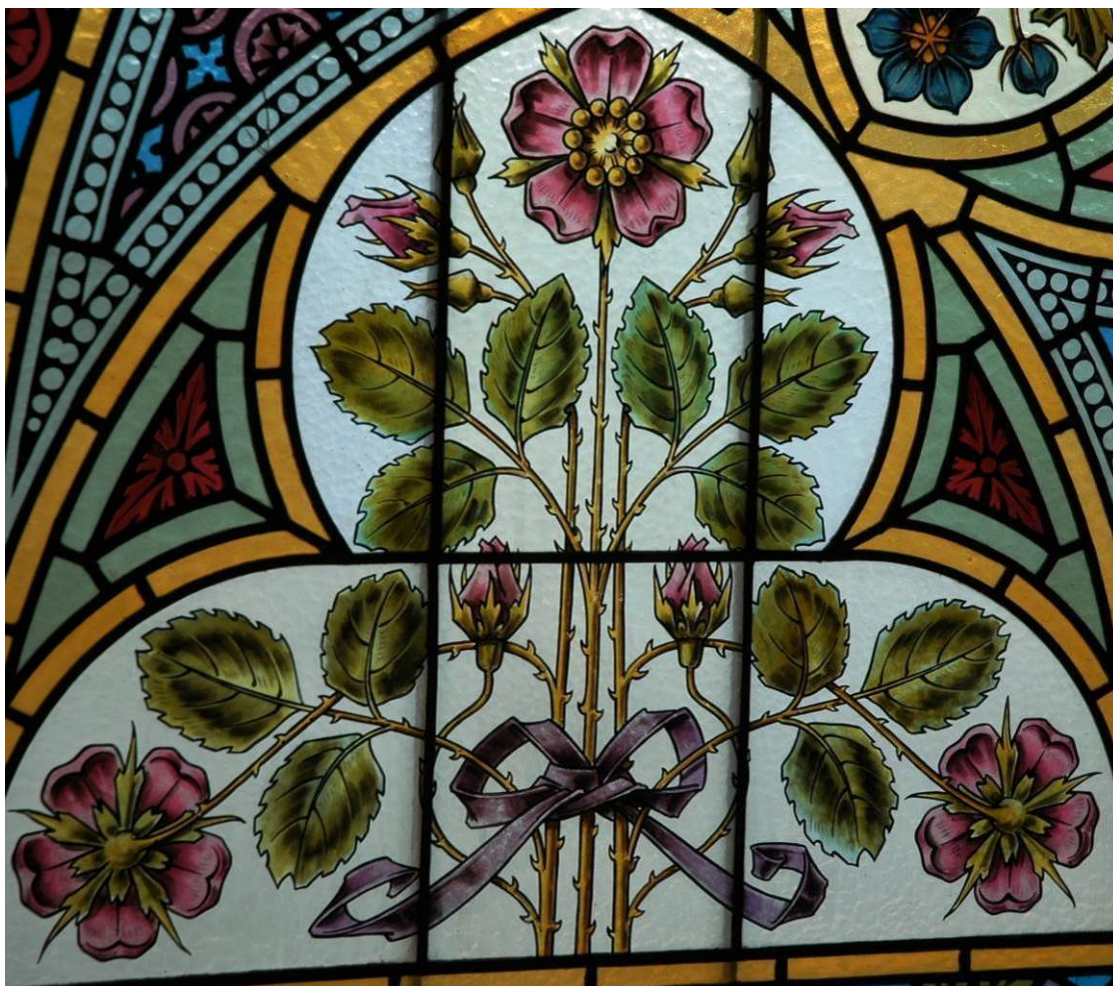
A felső, íves záródású mezők növényi ábrázolása messzi túlmutat az alatta látható elemek szőnyeggeometriáján. Ezekben az elemekben az üvegfestés igazi gyöngyszemeit hagyta ránk az Alkotó, - akit feltételezhetően a „Forgó István és társa” üvegfestészeti műterem is jegyez. Az együttműködés egyik dokumentuma, ahol Forgó István nevében Walther Gedeon és Klein Mayer Miklós jár el, Róth Miksával megállapodván.



A kézfestett, tónusozott virágmotívumok és sárkány medailonok minden bravúros technológiát, rajzi-festői tudást felsorakoztatnak, amit az üvegfestésről az elmúlt évszázadok ránk hagytak:







A kontúrok festékanyaga finomra őrölt, magas rézoxid tartalmú, barnás-fekete schwarzlot. Ezt használták a tónusok festéséhez is.

A kontúrokon belül látható sárga színt, a diffúz silbergelb felhordásával érték el. Fontos megjegyezni, hogy több helyen használták az additív színkeverés módszerét. Ennek értelmében silbergelb alámosásával a levelek zöldjét transzparens türkizkékkel, míg a ragyogó narancsos-vöröset szintén az ezüst sárgával kevert transzparens goldróza felhordásával és beégetésével nyerték el.



A központi kör motívum sárkányai rubin-clear überfang üvegről, a vörös réteget lemarva, a megmaradt szintelen felületen lettek megfestve, parádés tónusozással.



#### 7.2.7 az üvegek általános állapota

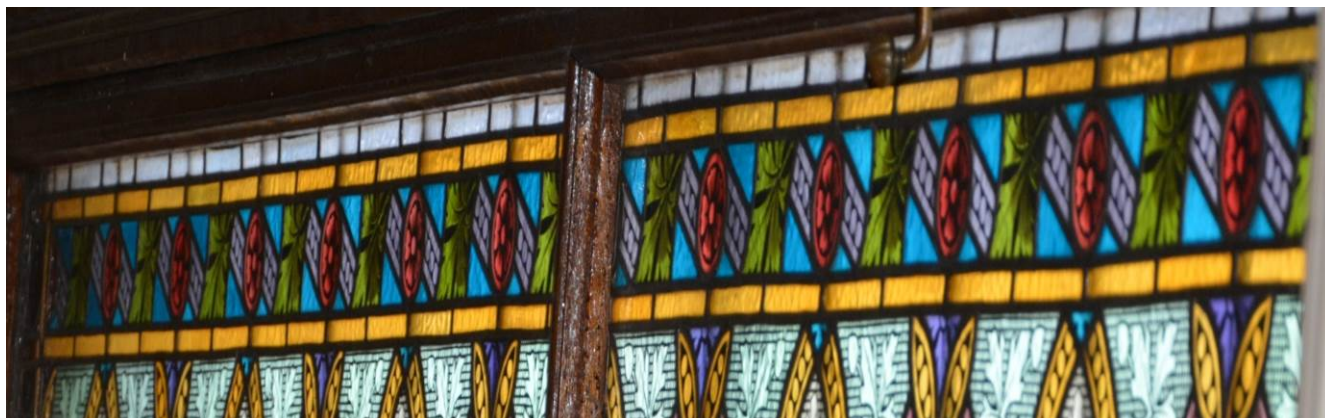
A Delegációs Terem ablakai, - különös tekintettel az épületre - karbantartottak és tiszták. Első látásra rendben vannak, nagymértékű hiány, törés nem látható. Vizuális megjelenésük egységes.

Szakmai szemmel azonban a nagy mennyiségben ráerősített merevítések ellenére is elindult egy függőleges irányú megrogyás, amely az alsó nagy elemeknek a központi motívumainál, míg a felső, virágos elemeknél a jobb és bal alsó sarkoknál szembeötlő. A felső elemeknél több helyen már az üvegelemek kifordulása is megindult.





A felvételek erős rövidülésben, teleobjektívvel készültek, hogy érzékelhető legyen az üvegek síkból történt elmozdulása.

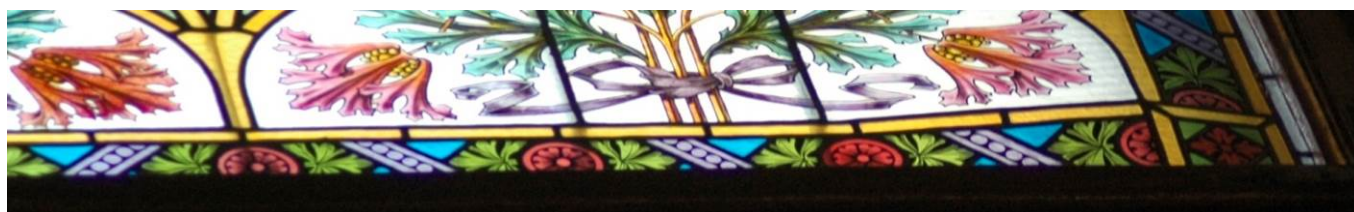


Az egyforma méretű és irányú sárga bordűrűcsík a fakerettől távolodva, az üvegfelület belseje felé egyre hullámzóbb képet mutat.

Az ólomsínek az idő múlásával – külső viszontagságoktól védett pozíciójuk ellenére is – megereszkednek, megnyúlnak, tartásukat veszítik. Ezt fokozhatja az üvegelemek pontatlan vágása, esetleg hézagos illesztése, vagy a csak csomópontokon történő forrasztás. Jelen esetben – tekintettel a teljes felületen történt stabilitást erősítő cines „úsztatott” forrasztásra – inkább a 40-60 évenként elkerülhetetlen teljes körű karbantartás szükségszerűségét tételezhetjük fel.

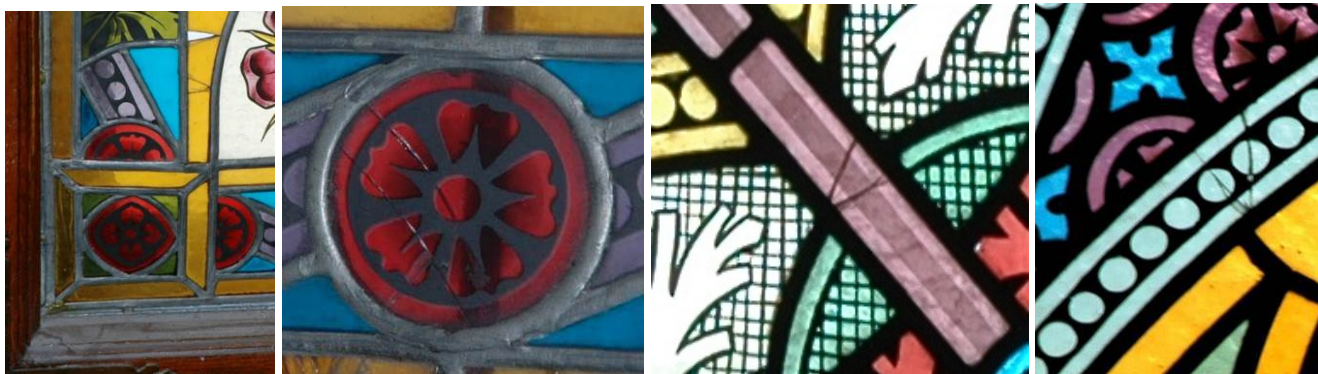
A helyzet a nagyon értékes festett virágos üvegeknél azonban kritikus.

A sarokelemek minden üveg mindkét sarkán már kifordultak, ennek következtében bármelyik pillanatban elpattanhat az értékes festett üveg, mi több, a kipotyogás balesetveszéllyel jár.



Az üvegelemeken több helyen található repedés, de ezek a hiányos töréseket leszámítva nem veszélyesek. Látványuk azonban nem megengedett





### 7.2.8 restaurátori feladatterv

A Delegációs Terem üveglablakainak fa nyílászárói rossz állapotban vannak. A csapadékvíz befolyik, nyomot hagy a fal kőborításán.

Az előzetes elképzelések szerint a fa szerkezet teljes körű javításra szorul.

Ennek értelmében az üvegeket ki kell építeni, ami eddigi tapasztalataink szerint fokozott tartásvesztéssel jár. Számos esetben az üveg tartja a keretet és fordítva – paradox módon.

Az üvegelemek előzőekben taglalt sérüléseit, hibáit, csak fektetve, műtermi körülmények között lehet korrigálni.

Lehetséges, hogy az üvegek még elviselnének pár hónapot, akár egy-két évet, de a szakma szabályai szerinti konzerválás, megerősítés ideje minden külső körülménytől függetlenül elérkezett. Mindezt indokolja továbbá a keretek halaszthatatlan javítása és az ebből adódó szükségszerű kibontás.

Javaslom az üvegek kiépítését, elszállítását, műtermi körülmények közötti, tehát keretmentes státuszának teljes statikai átvizsgálását. Ennek értelmében történő részleges, vagy teljes szétszedését és megerősítését, szükség szerinti részleges, vagy teljes újraépítését az eredeti ólom felfrissített, / így újra hasznosított / formájában, a következő feladatterv szerint:

Teljes tartásvesztés esetén:

- az üvegtáblák gyűjtő és részletező megjelölése
- sérülésmentes kiépítés a gittes rögzítésből a gitt finom aprító törésének technológiájával, illetve a gitt kipergetésével
- az üvegelemek kiemelése
- merev anyagok köztes lapolásával, élre állított elszállítás,
- műteremben történő letárolás
- stabilitási felmérés - jegyzőkönyvvel
- a könnyen oldódó szennyeződés száraz letisztítása, portalanítás
- ólomsínből történő kibontás
- rászáradt gittől történő mechanikus tisztítás
- kémiai szennyeződések vegyi és mechanikus eltávolítása – különböző festékkoldó, és márványörlemény alkalmazásával – kutató felületek kialakításával
- teljes felületek zsírtalanító feltisztítása
- hiányzó üvegek színhű és faktúraazonos beszerzése / Wissmach, Lamberts, Tisch katedral, Casimir, stb. gyártásból /
- kibontott ólomsínek újraolvasztása, a felszínre kerülő szennyeződések szűrésével
- szükség szerinti keményítő anyag hozzáadása



- a forró ólom kokillába öntése
- előformák húzása
- H-profilú ólomsínek készre húzása méretek szerint
- bontott ólom újrahasznosításának és újrafelhasználásának dokumentálása
- szükség esetén scwarzlot festékminták elkészítése, dokumentálása
- eredeti, vagy pótoltt, kiegészített, és újrafestett elemek felhasználásával történő újraólmózás
- cinöntés
- belső oldalon / színén / teljes felületen történő cinezés
- külső oldalon csomópontokban / szükség esetén teljes felületen / történő cinezés
- teljes felületen, folyékony gitt bemosása
- fűrésziporos feltisztítás
- meleg helyen történő szárítás, tárolás
- helyszínre szállítás
- merevítések visszaépítése
- beépítés tapasztozással
- jelölések eltávolítása, végleges tisztítás
- restaurátori záródokumentum elkészítése

Balogh Eleonóra  
üvegművész- restaurátor

2016-01-22